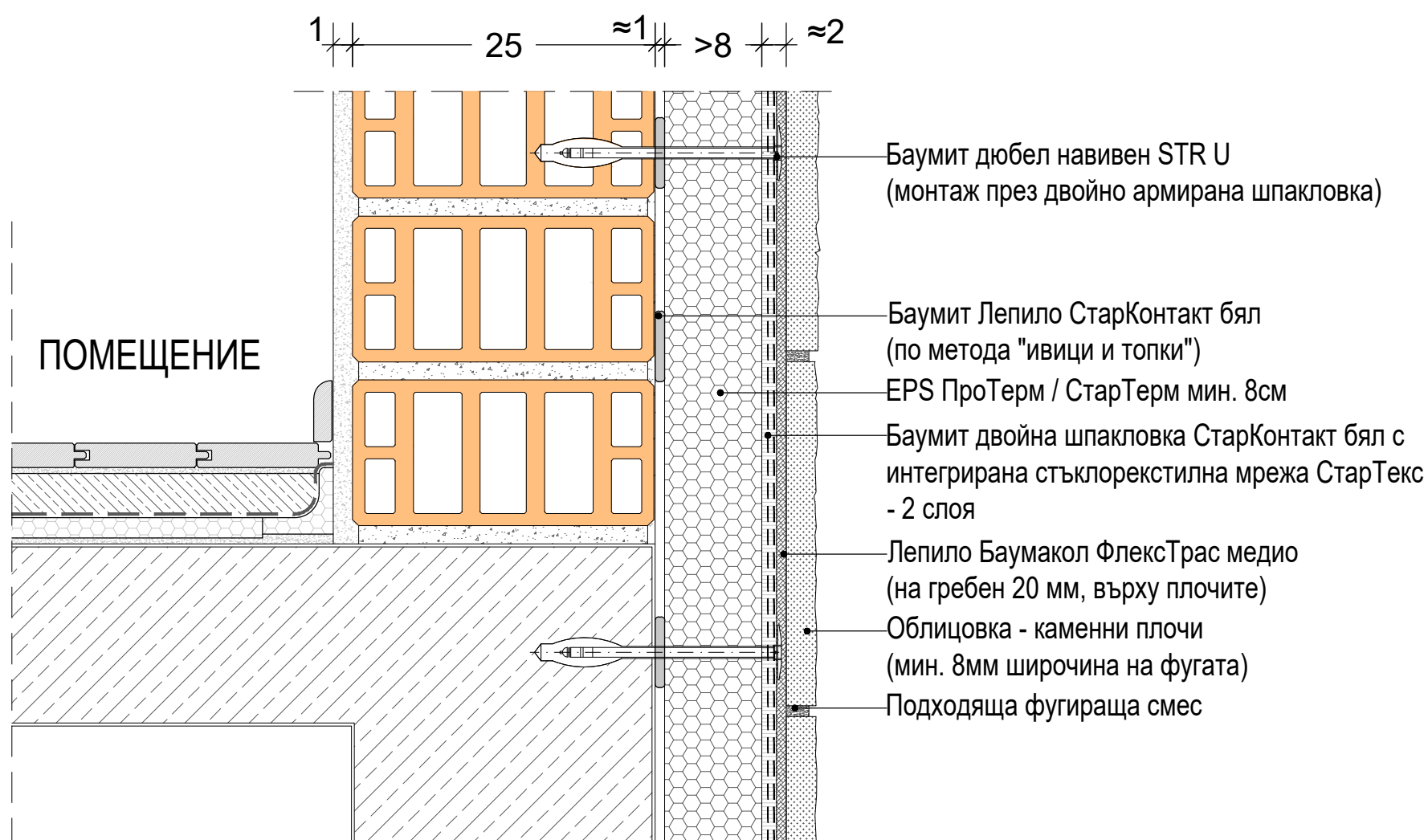


ДЕТАЙЛ ЛЕК КАМЪК ИЛИ ТЪНКИ ОБЛИЦОВЪЧНИ ПЛОЧИ ВЪРХУ ТОПЛОИЗОЛАЦИЯ -
ТЕГЛО НА СИСТЕМАТА ДО 40 КГ.



Технология на полагане:

1-ви ден: Теплоизолационните плочи СтарТерм или ПроТерм се залепват върху стената по метода на „ивици и топки“.

2-ри ден: Полага се първи слой армирана шпакловка от Баумит СтарКонтакт бял и се интегрира в него Баумит СтарТекс (стъклотекстилна мрежа).

3-ти ден: Полага се втори слой армирана шпакловка от Баумит СтарКонтакт бял и се интегрира в него Баумит СтарТекс (стъклотекстилна мрежа). Повърхността не трябва да се заглажда.

4-ти ден: През двуслойно положената армирана шпакловка се дюбелира с Баумит дюбел навивен STR U (6 бр./м²). По крайните ивици на фасадата броят на дюбелите на м² се увеличава до 8 - 12 бр. в зависимост от височината на сградата. Монтажът на дюбелите трябва да бъде изпълнен така, че главата на дюбела да притисне шпакловката. За целта дюбелът първо са навива внимателно с акумулаторен гайковерт или бавнооборотна бормашина и след това се донавива с тресчотка (да бъде под напрежение).

След мин. 5-7 дни технологичен престой (в зависимост от атмосферните условия) се пристъпва към лепене на каменната облицовка. Плочите се обезпрашават по подходящ начин. Върху двойно армираната шпакловка се нанася на гребен (20 мм) лепило Баумакол ФлексТрас медио. Да се внимава, да не се намазват големи площи от фасадата с лепилото, за да не пресъхва. Широчината на фугата се определя от производителя на плочите - минимална широчина 5 - 8 мм, в зависимост от вида на плочите. Фугирането се изпълнява с подходяща фугираща смес.

При полагането на плочите е задължително оформянето на дилатационни фуги през разстояние 1,00 - 1,20 м във височина и 4,00 м по широчина. Дилатационните фуги се запълват с подходяща еластична фугираща смес, например полиуретанова, като предварително се обработват със съответния полиуретанов грунд.